

Transab

Årsredovisning 2009

09





Historia

Från 60-talet och framåt

Transabgruppen är ett resultat av flera samgåenden av äldre företag i branschen. Tack vare den här strategin har vi fortsatt att utvecklas. Transab är idag en oberoende och komplett partner inom transport- och entreprenadtjänster, starkare än någonsin.

Transab bildades 1968 genom att Lastbilscentralen i Jönköping, Jönköpings förenade åkerier och A-schakt AB gick samman för att öka sin konkurrenskraft. I början av 1970-talet utökades Transab till att även förfoga över maskinresurser.

1996 förvärvade Transab Nässjö Åkeri, som också är ett bolag med lång historia. Det grundades 1952 och dess förste chef var Lars Axenheim, som alltjämt är engagerad i Transabs styrelse.

2002 köptes lastbilar och mobilkranar ut från Bjursells till Transab och två år senare förvärvades återstoden av bolaget. Bjursells har ett gediget förflutet inom branschen och har varit med om att skapa och förbättra infrastruktur i form av vägar, broar och byggnadskomplex i över 70 år.

Tillsammans med Nässjö kommun etablerade Transab under 2003 och 2004 kombiterminalen Högländets Terminal i Nässjö. Under 2009 förvärvades 50% av det Nässjöbaserade budbilsföretaget ProCab som ett led i att erbjuda kunderna en bredare och mer flexibel logistiklösning.

Transab är tack vare allt detta ett starkt varumärke med en bred kompetens. Vi har idag kontor i Jönköping, Nässjö och Eksjö och verkar över hela södra Sverige.

Året i sammandrag

KORT OM 2009

- Omsättningen ökade med 35%, tack vare sammanläggning med Nässjö Åkeri.
- Kraft har ägnats åt att utveckla samarbetet med Högländets Terminal, Eksjö Renhållning samt Nässjö Miljö & Återvinning. Detta skapar en långsiktig, stabil bas för Transabs utveckling.
- Affärsområde Bygg och Anläggning fortsätter att vara den ledande aktören inom sin bransch i Jönköpingsområdet och nordöstra Småland.
- Affärsområde Logistik är ett tillväxtområde för Transab men som under 2009 starkt påverkades av konjunktur nedgången.
- Inom Affärsområde Entreprenad är fokus lagt på att vara en oberoende, stark aktör lokalt samt att strategiskt samarbeta med rikstäckande företag.
- Affärsområde Återvinning är under omstrukturering.
- Tillsammans med Sävsjö Transport har Transab förvärvat budbilsäkeriet Pro-Cab i Nässjö.
- Ett strategiskt beslut om att införa mobil kommunikation har tagits under hösten.

TRANSABGRUPPEN IDAG

Transportaktiebolagsgruppen i Jönköping Holding AB har tidigare varit moderbolag i gruppen. Under 2009 delade modern ut aktierna i Transab till sina aktieägare, vilket inneburit att två koncerner har bildats, en för produktion (Transportaktiebolaget i Jönköping, org nr 556767-3305) och en för fastigheter (Kväringen i Jönköping Holding AB). Det snåriga korsägandet har upphört och en enkel, modern struktur har skapats för att förena den operativa ledningen.

I den nya Transabgruppen ingår, förutom moderbolaget, även Transportaktiebolaget Nässjö Åkeri, Bjursells i Jönköping AB, NÅI Transport AB, Miljöfabriken i Småland AB och Kindgrensgatans Fastighets AB som helägda dotterbolag. Dessutom ingår intressebolagen Högländets Terminal AB, Eksjö Renhållning AB samt ProC Transportservice AB. Tillsammans bildar bolagen en stark företagsgrupp i Jönköping och på Småländska höglandet med åtaganden med stor geografisk spridning.



Innehållsförteckning

Året i sammandrag	2
VD har ordet.....	4-5
Mobil kommunikation	6

AFFÄRSOMRÅDEN

Bygg/anläggning.....	7
Logistik	8
Entreprenad	9

Återvinning/miljö/kvalitet	10
Medarbetare på Transab	11
Ekonomichefen har ordet.....	12

FINANSIELL INFORMATION

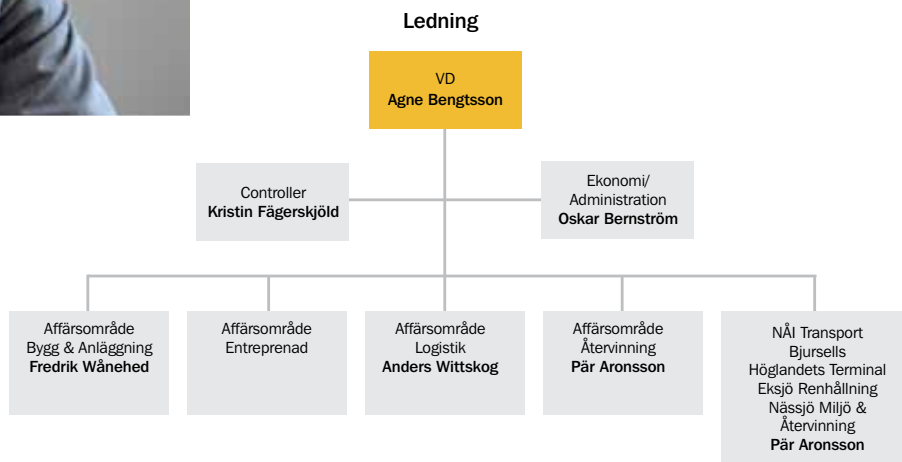
Förvaltningsberättelse	13-15
Koncernens resultaträkning.....	16
Koncernens balansräkning	16-17
Moderbolagets resultaträkning.....	17
Moderbolagets balansräkning.....	18
Noter	19-30
Styrelse och ledningsgrupp	31
Revisionsberättelse	31



Under 2007 och 2008 arbetades en strategi fram för att skapa en ny plattform för utveckling av Transabgruppen. Detta resulterade i en ägarförändring som förhandlades fram under 2008 och som var nödvändig för att kunna genomföra den omstrukturering som påbörjades under 2008 och har slutförts under 2009.

Transabgruppen är nu organiserad för en positiv utveckling som den ledande aktören inom Bygg och anläggning i Jönköpingsområdet och nordöstra Småland. En stabil grund är också lagd för att kunna utveckla koncernens övriga affärsområden ytterligare så att Transabs varumärken stärks även inom Entreprenad, Logistik och Återvinning.

Under 2009 har vi fokuserat på att effektivisera säljarbetet tillsammans med intressebolagen Höglandets Terminal AB, Eksjö Renhållning AB samt Nässjö Miljö & Återvinning AB. Vi har tillsammans med Sävsjö Transport AB även förvärvat ProC Transportservice AB i Nässjö, ett sling- och budbilsåkeri.



Inom Entreprenad har vi lagt om kursen betydligt med fokus på strategiskt partnerskap med riksföretagen inom definierade tjänster och produkter.

Vi har med samma agenda också förnygrat ledningen och har nu en ungdomlig ledningsgrupp fylld med kompetens och modernt ledarskap. På så sätt ser vi nu att pusselbitarna fallit på plats och företagsgruppen erbjuder nu en intressant framtid för alla medarbetare.

Pär Aronsson/Avgående VD

2010

Från den 1 februari 2010 har jag förmånen att få vara med att leda Transabgruppens utveckling. Det är med stor glädje och entusiasm jag tagit mig an uppgiften.

2009 präglades av fortsatt svag marknad beroende på den pågående lågkonjunkturen. Det finns när detta skrivs signaler om en uppgång men man ska vara medveten om att konjunkturinstitutets indikator för byggindustrin fortfarande visar ett svagare läge än normalt. Ordergången minskar och man förväntar sjunkande priser. Transab måste anpassa sig till dessa förhållanden och agera målmedvetet på marknaden för att säkra resultat och sysselsättning.

Under 2010 kommer vi därför att prioritera vårt arbete på marknaden. Vi ska marknadsföra och visa att Transab och Bjursells är viktiga partners i vår bransch inom vår region. För att klara det satsar vi på att bygga vidare på vårt fina nätverk och på några utvecklingsområden.

Försäljningen ska utvecklas. Vi inför system för ledning och uppföljning av försäljningen. Det är viktigt att vi agerar professionellt och aktivt hos befintliga och potentiella kunder.

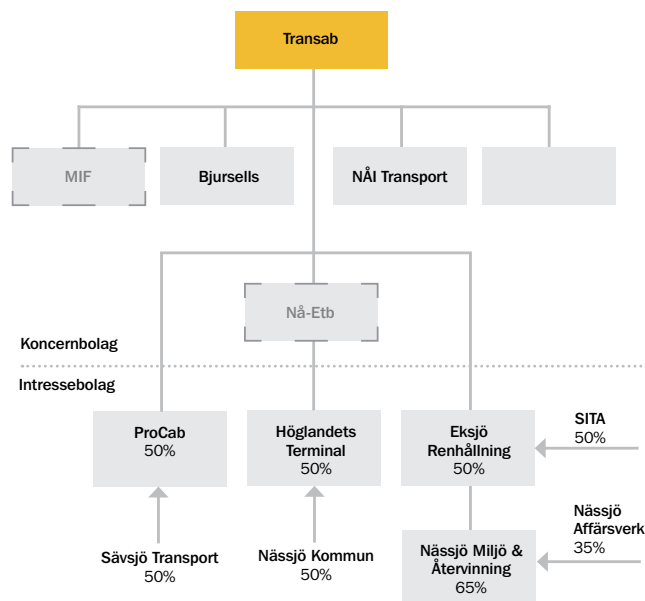
Mobil kommunikation införs. Vi fortsätter att utveckla tjänsterna med målet att effektivisera administration och ledning av våra resurser för såväl Transab som åkerierna.

Vi undersöker möjligheterna att bredda vårt geografiska kärnområde där det är naturligt för att utöka basen för våra resurser.

För att klara alla de förekommande och ökande krav som ställs i branschen aktiverar och dokumenterar vi utbildning för medarbetare och förare.

Tillsammans med våra framtidsinriktade och utvecklingsbenägna ägare och transportörer tar vi oss an vår uppgift att utveckla koncernen ytterligare.

Agne Bengtsson/Ny VD





Med mobil kommunikation tar Transab ett stort steg framåt för att skapa möjligheter i framtiden. Tekniken leder till såväl effektivare administration som bättre uppföljningsmöjligheter.

Investeringsbeslut

Transab har under ett antal år arbetat med att utvärdera och testa olika mobila kommunikationssystem. I december tog Transabs styrelse beslut om att investera 150 st mobila system och efter en teknisk- och ekonomisk utvärdering valdes Vehco som leverantör. Arbetet med utbildning och implementering påbörjas i januari och kommer att vara klart innan sommaren 2010.

Digital hantering av orderflöde

Det mobila kommunikationssystemet, Co-Driver, är integrerat med Transabs transportledningssystem. Orderna läggs in i systemet av trafikledarna och sänds elektroniskt ut till fordonen.

Chauffören får all nödvändig information som krävs i sin handdator och kan genomföra uppdraget. När uppdraget är klart kan kunden signera ordern digitalt. Chauffören kvitterar sedan ordern som uppdateras i transportledningssystemet.

Transportledarna på Transab kan hela tiden följa hur arbetet med uppdraget fortskrider. På det här sättet slipper Transab mycket pappershantering och fakturerings tiden kan väsentligt reduceras.

Uppföljning och spårbarhet

I Co-Driver ligger även andra funktionaliteter än digital orderhantering. Transab har valt att använda positionering, spårning, navigation och snabbmeddelanden. Snabbmeddelandetjänsten innebär att transportledningen väljer ut ett specifikt fordon som får en fråga samt ett antal fördefinierade svar. Chauffören väljer svarsalternativ och svarar med ett knapptryck, vilket medför en kraftig reduktion av telefonid som chaufförerna och transportledningen annars är tvungna att lägga.

Det finns även möjlighet att följa upp bränsleförbrukning och emissionsrapporter på LBC-nivå, vilket innebär att vi har möjlighet att se hur mycket bränsle ett visst uppdrag har förbrukat.

Ökad fokus på marknad och kundservice



Året som gått

Redan på hösten 2008 dalade konjunkturen rejält, viss oro spred sig bland medlemmar och kunder och 2009 inleddes med blandade känslor. För transportsidan var våren och sommaren ganska tuff medan de mindre maskinerna hade förhållandevis god sysselsättning. Efter semestern vände det och transportererna började rulla igen, däremot sjönk efterfrågan på maskiner. Totalt sett var 2009 bra för Bygg och Anläggning jämförelsevis med andra åkerier eller branscher.

Sammanläggningen med Nässjö åkeri möjliggjorde förbättringar och effektiviseringar både vad gällde administration, IT-system och personal. Trafikledningen placerades i Jönköping och en säljare i Nässjö för att främst sälja på Höglandet, detta för att optimera och förbättra servicen och engagemanget mot kund.

Större projekt

- Nytt maskinavtal tecknat med Jönköpings Kommun
- Nytt transportavtal tecknat med Jönköpings Kommun
- Maskin- och transportarbeten åt Skanska projekt City-Gross (100 000 m³)

- Maskin- och transportarbeten åt Skanska Rv 195 Hedenstorp
- Maskin- och transportarbeten åt Sandahls Entreprenad Rv 185 Mullsjö
- Maskin- och transportarbeten på Hult, Jönköpings kommuns nya återvinningsanläggning

Framtid och utveckling

Målet inför 2010 är att öka fokus på marknad och försäljning med hjälp av moderna IT-system och renodlade säljare som arbetar inom viss geografi eller inom ett specifikt verksamhetsområde. För att vara konkurrenskraftiga på marknaden behöver vi arbeta närmare kund och hjälpa dem att sänka sina totala kostnader. Vi ska sälja kompletta tjänster eller överta delar av entreprenader och skapa synergier med andra uppdrag.

Mobil kommunikation införs i 150 st fordon under året för att förbättra orderhanteringen, optimera trafikledningen, minska antalet fel och höja kvaliteten!

Affärsområdeschef Fredrik Wånehed



Året som gått

Vi har under året förtydligat våra tjänster och bli tagit fram ett nytt reklam- samt säljmaterial för att användas i vårt försäljningsarbete.

Bränsletransporter har haft en fortsatt positiv utveckling under året. Vi har stora åtaganden och där våra kunder lägger ett större ansvar på oss som transportör. Vi transporterar bl a pellets, briketter, träpulver och tjockolja från fabriker eller hamndepåer till slutkundernas värmeanläggningar. Under sommarhalvåret utför vi främst transporter av insatsvaror till industrier, asfaltsfabriker och reningsverk. Några av våra viktigaste kunder inom bränsletransporter är Neova, Agroenergi, Jönköpings Energi och NCC.

Vi har fokuserat på ett helt nytt säljarbete inom Distribution och Lager samt skaffat ett lager i Torsvik för att kunna erbjuda våra kunder både transport- och lagertjänster. Det har lett till att vi har fått följande uppdrag:

- Crossdocking för Carlsberg
- Distribution av vittvätt åt Berendsen
- Distribution till Jysk butiker i Småland

Konkurrens på kombitrafik har varit extra hård under året. Den överkapacitet som finns på vägsidan har gjort att trans-

portpriserna har legat under självkostnadsnivån. Vi har lyckats att behålla många av våra kunder även om deras volymer är mindre än tidigare.

Framtiden

Affärsområdet ser ljus på framtiden av flera orsaker:

- Vår region ligger i Sveriges fjärde bästa logistikläge och i Nordens geografiska och demografiska mittpunkt.
- Företagen i regionen söker nya transportlösningar.
- Segmentet Bulk och Tank kan expandera genom att vi erbjuder nya lösningar som samdistribution, lager, crossdocking samt enhetstransporter med nya samarbetspartners.
- Med en säljfokuserad organisation kommer vi att utveckla våra befintliga och attrahera många nya kunder med våra erbjudanden. Ett exempel är kombiterminalen, där vi erbjuder nya transportlösningar via järnvägsskyttlar på flera destinationer.
- Vi planerar att utveckla våra bulktransporterna i ett större geografisk område under kommande år samt att utöka samarbetet med nya partners.

Affärsområdeschef Anders Wittskog

Ett händelserikt år med stora förändringar



Året som gått

Transabs entreprenadsida har genomgått stora och viktiga förändringar vilket innebär att vi nu mer effektivt kan koncentrera oss på att utveckla samarbete och service med våra kunder samt driva nya idéer och projekt.

Entreprenadavdelningarna i Jönköping och Nässjö har slagits samman och genom detta har vi kunnat möta marknadens hårdare prissättning bättre. Vi fokuserar mer på lokal hemmamarknad, där vi gjort stora framsteg genom bättre resursutnyttjande.

För att uppnå strategiska mål i vår satsning framåt har vi ökat samarbetet med viktiga partners, bland annat Skanska, NCC och Sandahls Entreprenad vilket lett till att vi är verksamma i flera större entreprenadjobb där vi, förutom underentreprenader, även erbjuder uthyrning av maskiner och arbetsledning.

Större projekt

Vi har deltagit i flera projekt som markentreprenör till olika beställare under 2009 med stor framgång. Som exempel kan nämnas:

- Breviksvägen, Eksjö
- Mariannelunds torg
- Träcentrum, Nässjö

- Finnveden lastvagnar, Nässjö
- Klämmestorps ridhus, Jönköping
- Itella samt ENS, Borås
- DHL, Värnamo
- Hedenstorp, Jönköping

Framtid och utveckling

Trots lågkonjunkturen ser entreprenadavdelningen positivt på kommande år. När konkurrensen hårdnar kommer kunderna att efterfråga mervärden och Transab har genom sin storlek en flexibilitet som ger fördelar på hemmamarknaden. Det är viktigt att kunna peka på ett stort ansvarstagande mot kunden i varje uppdrag.

Infrastrukturjobben blir färre men större till omsättning. Omsättningsmässigt kommer entreprenadmarknaden att öka under 2010 med hårdare konkurrens om de mindre entreprenaderna.

Affärsområdeschef Stefan Wadman

Två viktiga delar i vårt arbete



Vårt miljö- och kvalitetssystem är en viktig del i utvecklingen av att erbjuda service i rätt tid och med rätt kvalitet.

Kvalitet

Kvalitetsarbete handlar till största delen om engagemang för kunden men också om att skapa tydliga rutiner och arbeta systematiskt. Tack vare kvalitetsarbetet uppmärksammas risker på olika plan i verksamheten och genom att ständigt förbättra våra rutiner minskas dessa. Att göra rätt från början är en självklarhet för våra medarbetare. Därmed undviks onödigt och kostsamt korrigeringsarbete. Transab arbetar ständigt med dessa frågor med målsättningen att skapa fler nöjda kunder.

Genom ny teknik når vi miljövinster

Eftersom Transab verkar i en bransch med förhållandevis hög miljöpåverkan är vårt miljöarbete av stor betydelse.

Transab har under åtskilliga år varit miljö- och kvalitetscertifierade (ISO 14001 respektive ISO 9001). Arbetet syftar till att ständigt förbättra Transabs kvalitet och minska miljöbelastningen. Just nu märks vårt miljöarbete tydligt genom att vi väljer nya maskiner och fordon som uppfyller högt ställda miljökrav när investeringar ska göras.

Genom att välja en högre EURO-klass för tunga maskiner blir motorn både mer effektiv och mindre miljöpåverkande. För vägtransporter är koldioxidutsläpp en kritisk faktor. Genom att Transab har beslutat att installera mobil kommunikation i sina fordon, kan vi nu få rapporter över t ex bränsleförbrukning och utsläpp av kväveoxider, kolväten, koloxid, partiklar samt koldioxid.

- Konkurrensen i transportbranschen är hög, och ibland är det ett krav från kundens sida att fordonen är utrustade med sådan här utrustning, berättar Fredrik Wånehed, affärsområdeschef på Bygg & Anläggning. Med hjälp av Vehco Co-Driver kommer vi nu på ett enklare sätt kunna visa att vi uppfyller de krav som krävs för att vi skall fortsätta ligga i framkant.

Egen återvinningsverksamhet

Inom ramen för vårt affärsområde Återvinning, tar vi hand om avfall från bygg- och anläggningsverksamhet på vår egen anläggning i Torsvik. Betong och asfalt säljs efter krossning som vägbyggnadsmaterial. Tegel kan användas som ytskikt eller förstärkning samt byggnation. Brännbart avfall som t ex trä, stubbar mm levereras efter krossning till Jönköping Energis värmeverk. Endast ca 3% av avfallsmängderna går idag till deponi.

Personal i fokus



Trivsel i jobbet är en grundförutsättning för framgångsrik verksamhet och ökat intresse för kompetensutveckling. Detta skapar vi i Transab genom öppenhet, gemenskap och kontinuerlig information.

På Transab ska arbetsvillkor och utvecklingsmöjligheter vara oberoende av kön eller ursprung. Varje anställd, samarbetspartner och kund ska uppfatta sin situation som jämställd.

Genom årlig inventering av utbildnings- och utvecklingsbehov, bland annat genom våra utvecklingssamtal, får vi ett bra beslutsunderlag både för organisationsutveckling och indivi-

duell kompetensutveckling på olika sätt. Hög kompetensnivå hos personalen har både Transab och transportörerna nytta av. Transab sammanställer de anställdas utbildningsnivå och driver utbildningsbehovet genom att föreslå och arrangera utbildningar.

Vi har utvecklat våra informationskanaler, genom uppdatering av vårt intranät, spridning av internt infoblad via mail och kontinuerliga informationsträffar.

Våra policies och riktlinjer finns tillgängliga för medarbetarna via intranätet. Vi räknar med att detta ska verka för en fortlöpande utveckling av samspelet med medarbetarna i frågor rörande trivsel och arbetsgemenskap.

Ett gott resultat för vår kärnverksamhet



2009 har varit finanskrisens år, en av de mest dramatiska kriser vi upplevt. Att tro att Transab skulle gå opåverkad från den vore naivt, men vi har ändå klarat oss relativt bra. Under året har vi också slutfört den omstrukturering som inleddes 2008 och står nu starka med en ny, stabil plattform under oss.

Resultat

2009 var som sagt hårt präglad av kris och lågkonjunktur och det har satt sina spår i vår verksamhet, framförallt de delar som är kopplade till godstransport. Vi har ändå kunna dra god nytta av de infrastrukturprojekt som har dragits igång i lågkonjunktursens spår och istället haft god beläggning på den delen av vår verksamhet som är mer exponerad mot infrastruktur. Allt som allt har vår huvudverksamhet gett ett relativt bra resultat men räknat på sista raden blir det ett minustecken i år. Detta beroende på omstruktureringkostnader, kostnader relaterade till vår återvinningsverksamhet samt ett svårt år för vårt intressebolag Högländets Terminal. Åtminstone de första två posterna vill jag dock hellre se som investeringar i framtiden än kostnader.

Framtid

Vi känner att vi lagt en stark och bra plattform för framtiden i

och med de investeringar som gjorts vid omstruktureringen, nu är det dags att vi får se resultatet lyfta! Vi räknar med att kunna presentera ett väsentligt bättre resultat för 2010 än för det år vi precis avslutat. Detta trots att vi fortfarande har en del utveckling kvar att göra. Målsättningen är att Transabkoncernen ska lämna ett stabilt och bra resultat varje år, gärna också med en årlig utdelning till ägarna. Att vara med i Transab ska löna sig både för transportörer som ägare.

Vi går också in i en spännande utvecklingsfas när det gäller orderhantering och fakturering. I skrivande stund har två omgångar av mobila datorer installerats i våra anslutna åkeriers lastbilar. Vi tror och hoppas att effekten ska bli tydlig för såväl kunder som åkerier och oss som central, i form av ett effektivare arbetssätt och lägre kostnader.

Fastigheter

Den fastighet som idag efter omstruktureringen finns kvar i Transab är den som ligger på Kindgrensgratan i Jönköping och som bland annat inhyser Bjursells. Fastigheten har genomgått en ansiktslyftning de senaste åren och är idag väldigt funktionell och välanpassad för sina hyresgäster. Att den också genererar en god avkastning till koncernen känns väldigt bra.

Ekonomichef Oskar Bernström



Styrelsen och den verkställande direktören för Transportaktiebolaget i Jönköping (org nr 556767-3305), med säte i Jönköping, avger härmed årsredovisning och koncernredovisning för verksamhetsåret 2009.

Information om verksamheten

Transportaktiebolaget i Jönköpings verksamhet bedrivs i huvudsak i tre affärsområden; Logistik, Bygg/Anläggning samt Entreprenad. Bolaget har sitt säte i Jönköping och är moderbolag i Transabkoncernen.

I moderbolaget/koncernen bedrivs följande verksamhet:

Logistik

Inom Affärsområde Logistik erbjuder Transab sina kunder olika logistiklösningar. Verksamheten har under 2009 varit inriktad på kombitransporter med tåg och bil, tanktransport, bulktransport, distribution, helchartrade fordon. Viss lager, tredjepartslogistiklösningar och krossdocking har också förekommit.

Bygg/Anläggning

Inom Affärsområde Bygg och Anläggning erbjuder Transab transporter och maskintjänster. Resurserna utgörs av anläggningsbilar, kranbilar, trailers, asfaltsbilar, maskiner och mobilkranar.

Entreprenad

Inom Affärsområde Entreprenad bedriver Transab större och mindre entreprenader. Kompetensen är i huvudsak sanering, rivning, terrassering, schaktning samt skötselentreprenader.

Dotterbolagen

Verksamheten fördelas enligt följande i dotterbolagen:

- Bjursells i Jönköping AB bedriver maskinuthyrning av större maskiner för schaktning, rivning med mera.
- NÅI Transport AB utför transporter av trailers, containers och annan forsling för kunds räkning. Bolaget driftsätter intressebolaget Höglandets Terminal AB.
- Kindgrensgatans Fastighets AB är ett fastighetsbolag som hyr ut lokaler i egen fastighet.
- Miljöfabriken i Småland AB samt Transportaktiebolaget Nässjö Åkeri är vilande bolag.

Koncernstruktur

I koncernen ingår de helägda dotterbolagen; Bjursells i Jönköping AB, NÅI Transport AB, Kindgrensgatans Fastighets AB, Miljöfabriken i Småland AB samt Transportaktiebolaget Nässjö Åkeri.

Vidare äger bolaget 50 % av intressebolaget Eksjö Renhållning AB samt ProC Transport AB. Det helägda dotterbolaget Transportaktie-

Förvaltningsberättelse forts

bolaget Nässjö Åkeri äger i sin tur 50 % i intressebolaget Högländets Terminal AB.

Ägarförhållande

Andelarna i Transportaktiebolaget i Jönköping innehas av ett 60-tal aktieägare.

Väsentliga händelser under räkenskapsåret

Per 2008-12-31 övertogs verksamheten i affärsområdena Logistik samt Bygg/Anläggning från Kväringen Fastighets AB samt per 2009-01-01 verksamheten i affärsområdet Entreprenad från Bjursells i Jönköping AB.

Bolaget har under 2009 blivit moderbolag i den transport-, maskin- och entreprenadkoncern som bildats genom att Transportaktiebolaget i Jönköping delats ut till ägarna i Kväringen i Jönköping Holding AB per 2009-03-09.

Extra bolagsstämma 2009-03-09 beslutade att via riktad nyemission öka bolagets kapital med totalt 10 399 800 kronor genom tillskjutande av apportegendom bestående av 10 % av aktierna i Transportaktiebolaget Nässjö Åkeri och cirka 88 % av aktierna i NÅI Transport AB. Innebärande att aktiekapitalet ökades med 4 327 300 kronor samt att överkursfonden tillfördes 6 072 500 kronor. I NÅI Transport AB fanns vid tidpunkten 40 % av aktierna i Nässjö Åkeri. Då bolaget sedan tidigare ägde 50 % av Transportaktiebolaget Nässjö Åkeri samt cirka 12 % av NÅI Transport AB ägde man efter nyemissionen 100 % av bolagen.

Bolaget har per 2009-03-16 förvärvat 50 % av Eksjö Renhållning. Eksjö Renhållning äger i sin tur 65 % av Nässjö Miljö och Återvinning.

Bolaget har per 2009-10-01 förvärvat 50 % av ProC Transport AB.

Investeringar

Koncernen:

Investeringar i goodwill har under året uppgått till 1 074 tkr och investeringar i materiella anläggningstillgångar har under året uppgått till 26 218 tkr exklusive företagsförvärv.

Moderbolaget:

Investeringar i maskiner och inventarier har under året uppgått till

3 774 tkr och investeringar i andelar i koncernföretag har uppgått till 16 678 tkr.

Framtida utveckling

Transportaktiebolaget har under 2010 påbörjat en effektivisering av verksamheten genom en investering i ett mobildatorsystem som ska hantera ordrar mellan centralen och bilar/maskiner. Bolaget planerar vidare att växa geografiskt i främst Jönköpings län, både organiskt som via förvärv. Bolaget planerar också att satsa på utveckling inom återvinningsområdet.

Vidare har styrelsen uttryckt en inriktning att stärka bolagets soliditet och har antagit ett mål att öka soliditeten från dagens dryga 16 % till 25 %. En åtgärd för att bolaget ska närma sig målet är att bolagsstämman kommer föreslå en nyemission för att stärka bolagets egna kapital med 10 mkr.

Miljöpåverkan

Moderbolaget har tillstånd för miljöfarlig verksamhet enligt miljöbalken avseende verksamhet vid anläggning för återvinning, sortering, mellanlagring och behandling av icke-farligt avfall på fastigheten Flahult 21:1 på Torsvik i Jönköpings kommun. Bolaget har även tillstånd enligt 12 kap. 6§ miljöbalken för utfyllnad av schaktmassor på fastigheten Hällstorp 1:18, även detta i Jönköpings kommun.

Dotterbolaget Bjursells i Jönköping AB bedriver anmälningspliktig verksamhet enligt miljöbalken. Anmälningsplikten avser avfallshantering och hantering av brandfarliga varor.

Transportaktiebolaget i Jönköping och Bjursells i Jönköping AB är miljöcertifierade enligt ISO 14001:1996.

Risker

Den inom koncernen bedrivna verksamheten är förenad med risker av olika karaktär. Riskerna innefattar bland annat konjunkturpåverkan, väder- och säsongsvariationer, projektrisker, uppstartsrisiker av nya kunduppdrag samt ökande produktionskostnader där framför allt oljepriset har en stor påverkan. Bolagets riskhantering innebär inte att alla risker ska undvikas utan syftar till att identifiera och hantera riskerna.

Under året har ett antal förvärv av bolag och rörelser skett. Tillväxt genom förvärv utgör en risk på grund av svårigheter att integrera verksamheter och medarbetare.

Förslag till vinstdisposition

Till årsstämman förfogande står följande vinstmedel:

Balanserat resultat	6 178 300
Årets resultat	3 681 582
	9 859 882

Styrelsen föreslår att vinstmedlen disponeras så att i ny räkning överförs

9 859 882
9 859 882

Resultat och ställning

Resultatet av koncernens och moderföretagets verksamhet samt den ekonomiska ställningen vid räkenskapsårets utgång framgår i övrigt av efterföljande resultaträkningar och balansräkningar med noter. Samtliga under året förvärvade företag inkluderas i koncernredovisningen från och med 2009-01-01. Koncernens jämförande balansräkning per 2008-12-31 omfattar moderbolaget samt Bjursells i Jönköping AB och Kindgrens gatans Fastighets AB.

Koncernens resultaträkning

	Not	2009
RÖRELSENS INTÄKTER M M		
Nettoomsättning	2, 3	443 402
Övriga rörelseintäkter		3 583
Summa intäkter m m		446 985
RÖRELSENS KOSTNADER		
Material och fordonskostnader		-347 391
Övriga externa kostnader	4, 5	-43 242
Personalkostnader	6	-46 615
Avskrivningar av materiella och immateriella anläggningstillgångar		-7 264
Övriga rörelsekostnader		-705
Andel i intresseföretags resultat före skatt		-1 332
Summa rörelsens kostnader		-446 549
RÖRELSERESULTAT		436
RESULTAT FRÅN FINANSIELLA INVESTERINGAR		
Ränteintäkter		103
Räntekostnader		-952
Summa resultat från finansiella investeringar		-849
RESULTAT EFTER FINANSIELLA POSTER		-413
Skatt på årets resultat	7, 8	-332
Årets vinst		-745

Koncernens balansräkning

	Not	2009-12-31	2008-12-31
TILLGÅNGAR			
ANLÄGGNINGSTILLGÅNGAR			
Immateriella anläggningstillgångar			
Goodwill	9	967	-
		967	0
Materiella anläggningstillgångar			
Byggnader och mark	10	17 070	18 379
Maskiner och andra tekniska anläggningar	11	32 523	11 527
Inventarier, verktyg och installationer	12	7 410	5 646
		57 003	35 552
Finansiella anläggningstillgångar			
Andelar i intresseföretag	13	17 751	5 531
Fordringar hos intresseföretag		814	-
Övriga långfristiga värdepappersinnehav		3	798
Övriga långfristiga fordringar		106	143
		18 674	6 472
Summa anläggningstillgångar		76 644	42 024
OMSÄTTNINGSTILLGÅNGAR			
Varulager m m			
Råvaror och förnödenheter		409	540
Färdiga varor och handelsvaror		56	109
		465	649
Kortfristiga fordringar			
Kundfordringar		61 944	10 106
Fordringar hos koncernföretag		-	161
Fordringar hos intresseföretag		1 795	-
Aktuella skattefordringar		1 401	129
Övriga kortfristiga fordringar		1 089	26
Förutbetalda kostnader och upplupna intäkter	14	2 775	1 577
		69 004	11 999
Kassa och bank			
Kassa och bank	15	1 735	6 310
		1 735	6 310
Summa omsättningstillgångar		71 204	18 958
Summa tillgångar		147 848	60 982

Koncernens balansräkning forts

EGET KAPITAL OCH SKULDER	Not	2009-12-31	2008-12-31
EGET KAPITAL	16		
Bundet eget kapital			
Aktiekapital		14 329	10 002
Bundna reserver		2 111	1 015
Fria reserver		8 222	2 104
Årets resultat		-745	900
Summa eget kapital		23 917	14 021
AVSÄTTNINGAR			
Uppskjutna skatter	8	3 163	1 587
Övriga avsättningar	17	660	735
Summa avsättningar		3 823	2 322
LÅNGFRISTIGA SKULDER			
Skulder till kreditinstitut	18	27 927	10 488
Skulder till koncernföretag		–	4 853
Skulder till intresseföretag		175	–
Övriga långfristiga skulder		–	4 625
Summa långfristiga skulder		28 102	19 966
KORTFRISTIGA SKULDER			
Skulder till kreditinstitut	18	5 479	1 866
Leverantörsskulder		59 568	4 281
Pågående entreprenaduppdrag, netto	19	333	392
Skulder till koncernföretag		–	8 208
Skulder till intresseföretag		700	–
Checkräkningskredit	15	1 540	–
Övriga kortfristiga skulder		9 436	1 330
Upplupna kostnader och förutbetalda intäkter	20	14 949	8 596
Summa kortfristiga skulder		92 005	24 673
Summa eget kapital och skulder		147 847	60 982
Ställda säkerheter	21	88 839	23 905
Ansvarsförbindelser	22	40	40

Moderbolagets resultaträkning

	Not	2009-01-01- 2009-12-31	2008-10-10- 2008-12-31
RÖRELSENS INTÄKTER			
Nettoomsättning		356 106	–
Övriga rörelseintäkter		2 145	–
Summa rörelsens intäkter		358 251	0
RÖRELSENS KOSTNADER			
Material och fordonskostnader		-324 870	–
Övriga externa kostnader	4, 5	-16 654	-1
Personalkostnader	6	-14 388	–
Avskrivningar av materiella anläggningstillgångar		-1 545	–
Övriga rörelsekostnader		-705	–
Summa rörelsens kostnader		-358 162	-1
Rörelseresultat		89	-1
RESULTAT FRÅN FINANSIELLA POSTER			
Resultat från andelar i koncernföretag	23	3 901	–
Resultat från andelar i intresseföretag	24	600	–
Ränteintäkter	25	202	–
Räntekostnader	26	-435	–
Summa resultat från finansiella poster		4 268	0
Resultat efter finansiella poster		4 357	-1
Bokslutsdispositioner	27	-675	–
Årets resultat		3 682	-1

Moderbolagets balansräkning

TILLGÅNGAR	Not	2009-12-31	2008-12-31
ANLÄGGNINGSTILLGÅNGAR			
MATERIELLA			
ANLÄGGNINGSTILLGÅNGAR			
Byggnader och mark	10	2 226	3 188
Inventarier, verktyg och installationer	12	6 353	4 729
		8 579	7 917
FINANSIELLA			
ANLÄGGNINGSTILLGÅNGAR			
Andelar i intresseföretag	13	13 950	1 600
Andelar i koncernföretag	28	26 685	10 007
Fordringar hos intresseföretag		814	–
Andra långfristiga värdepappersinnehav		3	798
		41 452	12 405
Summa anläggningstillgångar		50 031	20 322
OMSÄTTNINGSTILLGÅNGAR			
Varulager m m			
Färdiga varor och handelsvaror		56	109
Pågående entreprenaduppdrag, netto	19	–	385
		56	494
Kortfristiga fordringar			
Kundfordringar		54 903	–
Fordringar hos koncernföretag		7 796	–
Fordringar hos intresseföretag		320	–
Aktuella skattefordringar		1 001	–
Övriga kortfristiga fordringar		152	18
Förutbetalda kostnader och upplupna intäkter	14	1 618	1 352
		65 790	1 370
Kassa och bank	15	764	114
Summa omsättningstillgångar		66 610	1 978
SUMMA TILLGÅNGAR		116 641	22 300

EGET KAPITAL OCH SKULDER

EGET KAPITAL	16		
Bundet eget kapital		14 329	10 002
Aktiekapital			
Fritt eget kapital			
Balanserad vinst		6 178	107
Årets resultat		3 682	-1
		9 860	106
SUMMA EGET KAPITAL		24 189	10 108
OBEKATTADE RESERVER	29	675	–
Avsättningar	17		
Övriga avsättningar		302	119
SUMMA AVSÄTTNINGAR		302	119
Långfristiga skulder			
Skulder till kreditinstitut	18	3 781	4 625
Skulder till koncernföretag		6 378	2 054
Summa långfristiga skulder		10 159	6 679
Kortfristiga skulder			
Skulder till kreditinstitut	18	487	–
Leverantörsskulder		57 873	–
Pågående entreprenaduppdrag, netto	19	333	–
Skulder till koncernföretag		6 445	–
Övriga kortfristiga skulder		8 483	719
Upplupna kostnader och förutbetalda intäkter	20	7 695	4 675
Summa kortfristiga skulder		81 316	5 394
SUMMA EGET KAPITAL OCH SKULDER		116 641	22 300
Ställda säkerheter	21	39 360	Inga
Ansvarsförbindelser	22	3 040	Inga

Noter, gemensamma för moderbolag och koncernen

Not 1 Redovisnings- och värderingsprinciper

Bolagets årsredovisning har upprättats enligt Årsredovisningslagen och Bokföringsnämndens allmänna råd, förutom vad avser redovisningen av pågående entreprenaduppdrag där Redovisningsrådets rekommendation RR 10 har tillämpats.

Koncernredovisning

I koncernredovisningen ingår dotterbolag där moderbolaget direkt eller indirekt innehar mer än 50 % av rösterna.

Koncernens bokslut är upprättat enligt förvärvsmetoden, vilket innebär att dotterföretagens egna kapital vid förvärvet, fastställt som skillnaden mellan tillgångarnas och skuldernas verkliga värde, elimineras i sin helhet. I koncernens egna kapital ingår härigenom endast den del av dotterföretagens egna kapital som tillkommit efter förvärvet. Samtliga under året förvärvade företag inkluderas i koncernredovisningen från och med 2009-01-01. Koncernens jämförande balansräkning per 2008-12-31 omfattar moderbolaget samt Bjursells i Jönköping AB och Kindrgrensgatans Fastighets AB

Eventuella realiserade internvinster elimineras med den på koncernen belöpande andelen av vinsten.

I moderbolagets bokslut redovisas andelar i dotterföretag till anskaffningsvärde med avdrag för eventuella nedskrivningar. Som utdelning från dotterföretag redovisas endast erhållen utdelning av vinstmedel som intjänats efter förvärvet.

Intressebolagsredovisning

Som intresseföretag betraktas de företag som inte är dotterföretag men där moderbolaget direkt eller indirekt innehar minst 20 % av rösterna för samtliga andelar. I koncernens bokslut redovisas andelar i intresseföretag enligt den så kallade kapitalandelsmetoden. Kapitalandelsmetoden innebär att andelar i ett företag redovisas till anskaffningsvärde vid anskaffningstillfället och därefter justeras med koncernens andel av förändringen i intresseföretagets nettotillgångar. Andelarnas värde inkluderar goodwill samt övervärde i fastighet (efter avdrag för ackumulerade avskrivningar) vid förvärvet. I koncernens resultaträkning ingår som intäkt koncernens andel av intresseföretagets resultat. Ej utdelad ackumulerad vinstandel hänförlig till intresseföretag redovisas i koncernbalansräkningen som kapitalandelsfond under bundna reserver.

I moderföretagets bokslut redovisas andelar i intresseföretag till anskaffningsvärde. Som intäkt från intresseföretag redovisas endast erhållen utdelning av vinstmedel som intjänats efter förvärvet.

Intäkter

Försäljning av varor redovisas vid leverans av produkter till kunden, i enlighet med försäljningsvillkoren. Försäljningen redovisas efter avdrag för moms och rabatter. I koncernredovisningen elimineras koncernintern försäljning.

Övriga intäkter som intjänats intäktsredovisas enligt följande

Hysesintäkter: i den period uthyrningen avser

Ränteintäkter: i enlighet med effektiv avkastning

Erhållen utdelning: när rätten att erhålla utdelning bedöms som säker.

Inkomstskatter

Redovisade inkomstskatter innefattar skatt som skall betalas eller erhållas avseende aktuellt år samt justeringar avseende tidigare års aktuella skatt, förändringar i uppskjuten skatt samt andel i intressebolags skatt.

Värdering av samtliga skatteskulder/-fordringar sker till nominella belopp och

görs enligt de skatteregler och skattesatser som är beslutade eller som är aviserade och med stor säkerhet kommer att fastställas.

För poster som redovisas i resultaträkningen, redovisas även därmed sammanhängande skatteeffekter i resultaträkningen. Skatteeffekter av poster som redovisas direkt mot eget kapital, redovisas mot eget kapital.

Uppskjuten skatt beräknas enligt balansräkningsmetoden på alla temporära skillnader som uppkommer mellan redovisade och skattemässiga värden på tillgångar och skulder.

Uppskjuten skattefordran avseende framtida skattemässiga avdrag redovisas i den utsträckning det är sannolikt att avdraget kan avräknas mot överskott vid framtida beskattning.

I moderbolaget redovisas - på grund av sambandet mellan redovisning och beskattning - den uppskjutna skatteskulden på obeskattade reserver, som en del av de obeskattade reserverna.

Leasingavtal

Samtliga leasingavtal redovisas som operationell leasing d v s leasingavgifter kostnadsförlöpande.

Finansiella instrument

Finansiella instrument som redovisas i balansräkningen inkluderar värdepapper, andra finansiella fordringar, kundfordringar, leverantörsskulder och låneskulder. Marknadsvärden på finansiella instrument beräknas utifrån aktuella marknadsnoteringar på balansdagen. För övriga finansiella instrument, i huvudsak kortfristiga lån, bedöms marknadsvärdet överensstämma med bokfört värde.

Kundfordringar

Kundfordringar redovisas som omsättningstillgångar till det belopp som förväntas bli inbetalt efter avdrag för individuellt bedömda osäkra kundfordringar.

Värdepapper och finansiella fordringar

Värdepapper som är anskaffade med avsikt att innehas kortsiktigt redovisas i enlighet med lägsta värdets princip till det lägsta av anskaffningsvärde och marknadsvärde.

Låneskulder

Låneskulder redovisas initialt till erhållt belopp efter avdrag för transaktionskostnader. Skiljer sig det redovisade beloppet från det belopp som skall återbetalas vid förfallotidpunkten periodiseras mellanskillnaden såsom räntekostnad eller ränteintäkt över lånets löptid. Härigenom överensstämmer vid förfallotidpunkten det redovisade beloppet och det belopp som skall återbetalas.

Upphörande av redovisning av finansiella skulder sker först när skulderna har reglerats genom återbetalning eller att dessa efterskänkts.

Fordringar

Fordringar med förfallodag mer än 12 månader efter balansdagen redovisas som anläggningstillgångar, övriga som omsättningstillgångar. Fordringar upptas till det belopp som efter individuell prövning beräknas bli betalt.

Entreprenaduppdrag

För utförda tjänsteuppdrag respektive entreprenaduppdrag redovisas inkomsten och de utgifter som är hänförliga till uppdraget som intäkt respektive kostnad i förhållande till uppdragets färdigställandegrad på balansdagen (successiv vinstavräkning). Ett uppdrags färdigställandegrad bestäms genom att nedlagda utgifter på balansdagen jämförs med beräknade totala utgifter. I de fall utfallet av ett tjänsteuppdrag eller entreprenaduppdrag inte kan beräknas på ett tillförlitligt sätt, redovisas intäkter endast i den utsträckning som motsvaras av de uppkomna

Noter, gemensamma för moderbolag och koncernen

uppdagsutgifter som sannolikt kommer att ersättas av beställaren. En befarad förlust på ett uppdrag redovisas omgående som kostnad.

Generell avsättning till reserv i pågående arbete har skett med maximalt belopp i enlighet med skattelagstiftning och anvisningar.

Materiella anläggningstillgångar

Materiella anläggningstillgångar redovisas till anskaffningsvärde minskat med avskrivningar. Utgifter för förbättringar av tillgångars prestanda, utöver ursprunglig nivå, ökar tillgångens redovisade värde. Utgifter för reparation och underhåll redovisas som kostnader. Linjär avskrivningsmetod används för samtliga typer av materiella tillgångar. Följande avskrivningstider tillämpas:

Byggnader	20-33 år
Maskiner och fordon	5-10 år
Inventarier, verktyg, installationer	3-10 år

Immateriella tillgångar

Goodwill

Goodwill utgörs av det belopp varmed anskaffningsvärdet överstiger det verkliga värdet på koncernens andel i det förvärvade dotterföretagets nettotillgångar vid förvärvstillfället. Koncerngoodwill skrivs av linjärt över den beräknade nyttjandetiden som bedöms uppgå till 10 år.

Varulager

Varulagret värderas, med tillämpning av först-in först-ut-principen, till det lägsta av anskaffningsvärdet och nettoförsäljningsvärdet på balansdagen. För homogena varugrupper tillämpas kollektiv värdering.

Avsättningar

Avsättningar för framtida garantikrav avser de närmast två åren och baseras på historisk information om garantikrav samt aktuella trender som kan tyda på att framtida krav kan komma att avvika från de historiska.

Som avsättning redovisas även utfästelse om direktpension utanför tryggnadslagens regelverk.

Nyckeltalsdefinitioner

Soliditet

Eget kapital och obeskattade reserver (med avdrag för uppskjuten skatt) i förhållande till balansslutningen.

Not 2 Inköp och försäljning mellan koncernföretag

Vid inköp och försäljning mellan koncernföretag tillämpas samma principer för prissättning som vid transaktioner med externa parter.

Av bolagets nettoomsättning avser försäljning till dotterföretag 3,4 % och av bolagets inköp avser inköp från dotterföretag 1,6 %.

Not 3 Transaktioner med närstående

Under året har Transportaktiebolaget i Jönköping förvärvat 50 % av aktierna, 5000 st, i Eksjö Renhållning AB från Höglandets Invest AB, 556087-1732, till en köpeskilling om 13 500 tkr. Styrelseordföranden i Transportaktiebolaget i Jönköping, är tillika majoritetsägare och styrelseordförande i Höglandets Invest AB.

Avtal avseende det operativa ansvaret för administration i koncernen där Kväringen Holding AB är moderbolag har under året slutits mellan Transportaktiebolaget i Jönköping och Kväringen Holding AB.

Transaktionerna har ingåtts på marknadsmässiga grunder.

NOT 4 Ersättning till revisorerna	Koncernen	Moderbolaget
	2009	2009
Revision		
Öhrlings Pricewaterhouse Coopers	295	180
Andra uppdrag än revisionsuppdraget		
Öhrlings Pricewaterhouse Coopers	232	211
Summa	527	391

NOT 5 Leasingkostnader	Koncernen	Moderbolaget
	2009	2009
Årets leasingkostnader har uppgått till:	7 420	1 412
Summa	7 420	1 412

Noter

NOT 6 Medelantal anställda, löner, andra ersättningar och sociala avgifter

	Koncernen	Moderbolaget
	2009	2009
Medelantalet anställda		
Kvinnor	12	9
Män	107	47
Totalt	119	56

Löner och ersättningar sociala avgifter och pensionskostnader

Löner och ersättningar till styrelsen och verkställande direktören	473	330
Löner och ersättningar till övriga anställda	38 951	16 228
	39 424	16 558
Sociala avgifter enligt lag och avtal	12 737	6 196
Pensionskostnader (varav för styrelse och verkställande direktör 109 tkr)	2 101	1 606
Totalt	54 271	24 360

Styrelseledamöter och ledande befattningshavare

	2009	2009
	Antal styrelseledamöter på balansdagen	Antal styrelseledamöter på balansdagen
Kvinnor	3	3
Män	6	6
Totalt	9	9

	Antal verkställande direktörer och andra ledande befattningshavare	Antal verkställande direktörer och andra ledande befattningshavare
	8	8
Kvinnor	1	1
Män	7	7
Totalt	25	25

Noter

Sjukfrånvaro	Koncernen 2009	Moderbolaget 2009
Total sjukfrånvaro %	–	2,4
Långtidssjukfrånvaro %*	–	25,7
Sjukfrånvaro för män %	–	1,9
Sjukfrånvaro för kvinnor %	–	5,1
Anställda - 29 år %	–	2,3
Anställda 30 - 49 år %	–	2,2
Anställda 50 år - %	–	2,8

* Med långtidssjuk avses sjukfrånvaro under en sammanhängande tid av 60 dagar eller mer.

NOT 7 Skatt på årets resultat

	Koncernen 2009
Aktuell skatt för året	-312
Uppskjuten skatt	57
Andel i intresseföretags skatt	-77
Summa	-332

NOT 8 Uppskjuten skatt

Skillnaden mellan å ena sidan den inkomstskatt som har redovisats i resultaträkningen under räkenskapsåret och tidigare räkenskapsår samt å andra sidan den inkomstskatt som belöper sig på verksamheten för dessa år utgörs av:

	Koncernen 2009
Uppskjuten skatt på övervärden i materiella anläggningstillgångar	12
Uppskjuten skatt på obeskattade reserver	45
Summa	57
I balansräkningen fördelas den uppskjutna skatten enligt följande:	
Övervärden i materiella anläggningstillgångar	522
Obeskattade reserver	2 641
Summa	3 163

Noter

NOT 9 Goodwill

	Koncernen 2009
Ingående anskaffningsvärden	–
Genom förvärv av dotterföretag	1 074
Utgående ackumulerade anskaffningsvärden	1 074
Ingående avskrivningar	–
Årets avskrivningar	-107
Utgående ackumulerade avskrivningar	-107
Utgående restvärde enligt plan	967

NOT 10 Byggnader och mark

	Koncernen		Moderbolaget	
	2009-01-01 – 2009-12-31	2008-10-10 – 2008-12-31	2009-01-01 – 2009-12-31	2008-10-10 – 2008-12-31
INGÅENDE ANSKAFFNINGSVÄRDEN	19 091	–	3 188	–
Årets förändringar				
Genom förvärv av dotterföretag	279	15 903	–	–
Inköp	73	3 188	352	3 188
Försäljningar och utrangeringar	-1 214	–	-1 214	–
Utgående ackumulerade anskaffningsvärden	18 229	19 091	2 326	3 188
INGÅENDE AVSKRIVNINGAR	-712	–	–	–
Årets förändringar				
Genom förvärv av dotterföretag	-	-413	–	–
Årets avskrivningar	-447	-299	-100	–
Utgående ackumulerade avskrivningar	-1 159	-712	-100	0
Utgående restvärde enligt plan	17 070	18 379	2 226	3 188
Bokfört värde byggnader i Sverige	13 348	13 443	–	–
Bokfört värde mark i Sverige	3 722	4 936	279	1 214
Taxeringsvärde byggnader i Sverige	4 616	4 616	–	–
Taxeringsvärden mark i Sverige	2 615	4 237	1 134	1 622

Noter

NOT 11 Maskiner och andra tekniska anläggningar

	Koncernen	
	2009-01-01 – 2009-12-31	2008-10-10 – 2008-12-31
INGÅENDE ANSKAFFNINGSVÄRDEN	17 522	–
Årets förändringar		
Genom förvärv av dotterföretag	20 091	20 106
Inköp	25 816	310
Försäljningar och uttrangeringar	-21 004	-2 894
Utgående ackumulerade anskaffningsvärden	42 425	17 522
INGÅENDE AVSKRIVNINGAR	-5 995	–
Årets förändringar		
Genom förvärv av dotterföretag	-8 842	-5 287
Försäljningar och uttrangeringar	10 110	1 127
Årets avskrivningar	-5 175	-1 835
Utgående ackumulerade avskrivningar	-9 902	-5 995
Utgående restvärde enligt plan	32 523	11 527

NOT 12 Inventarier, verktyg och installationer

	Koncernen		Moderbolaget	
	2009-01-01 – 2009-12-31	2008-10-10 – 2008-12-31	2009-01-01 – 2009-12-31	2008-10-10 – 2008-12-31
INGÅENDE ANSKAFFNINGSVÄRDEN	5 909	–	4 729	–
Årets förändringar				
Genom förvärv av dotterföretag	50	658	–	–
Inköp	4 082	5 250	3 774	4 729
Försäljningar och uttrangeringar	-1 044	–	-1 057	–
Utgående ackumulerade anskaffningsvärden	8 997	5 908	7 446	4 729
INGÅENDE AVSKRIVNINGAR	-262	–	–	–
Årets förändringar				
Genom förvärv av dotterföretag	-25	-116	–	–
Försäljningar och uttrangeringar	350	–	352	–
Årets avskrivningar	-1 650	-146	-1 445	–
Utgående ackumulerade avskrivningar	-1 587	-262	-1 093	0
Utgående restvärde enligt plan	7 410	5 646	6 353	4 729

Noter

NOT 13 Andelar i intresseföretag

Koncernen	Org nr	Säte	Moderbolaget			
Eksjö Renhållningsaktiebolag	556279-7620	Nässjö	Eksjö Renhållningsaktiebolag	556279-7620	Nässjö	
ProC Transportservice AB	556592-6671	Nässjö	ProC Transportservice AB	556592-6671	Nässjö	
Höglandets Terminal AB	556663-0207	Nässjö				
Koncernen			Kapital andel %	Rösträttsandel %	Redovisat värde	Antal andelar
Eksjö Renhållningsaktiebolag			50	50	12 580	5 000
ProC Transportservice AB			50	50	420	500
Höglandets Terminal AB			50	50	4 751	4 000
Summa					17 751	
Moderbolaget			Kapital andel %	Rösträttsandel %	Redovisat värde	Antal andelar
Eksjö Renhållningsaktiebolag			50	50	13 500	5 000
ProC Transportservice AB			50	50	450	500
Summa					13 950	5 500

	Koncernen	
	2009-12-31	2008-12-31
Ingående anskaffningsvärde	5 531	5 434
Omklassificering till andelar i koncernföretag	-5 531	–
Förvärv av andelar	17 950	–
Kapitalandel	-199	97
Utgående anskaffningskostnader	17 751	5 531

Samtliga andelar i intressebolagen har anskaffats under året. Skillnaden mellan andelarnas bokförda värde i koncernen och Transportaktiebolaget i Jönköpings andel i intressebolagens egna kapital uppgår till 8 494 tkr och utgörs i av övervärde i fastighet samt koncernmässig goodwill.

NOT 14 Förutbetalda kostnader och upplupna intäkter

	Koncernen		Moderbolaget	
	2009-12-31	2008-12-31	2009-12-31	2008-12-31
Förutbetalda hyror	737	6	737	6
Upplupna intäkter	245	749	–	749
Övriga poster	1 793	822	881	597
Summa	2 775	1 577	1 618	1 352

NOT 15 Checkräkningskredit

	Koncernen		Moderbolaget	
	2009-12-31	2008-12-31	2009-12-31	2008-12-31
Beviljat belopp på checkräkningskredit uppgår till	30 800	5 000	25 800	–

Noter

NOT 16 Förändring av eget kapital

	Aktie- kapital Summa	Bundna reserver	Fria reserver och årets resultat	Summa eget kapital
Koncernen				
Eget kapital 2008-12-31	10 002	908	3 111	14 021
Nyemission 2009-03-09	4 327	–	6 073	10 400
Omstrukturering av koncern	–	–	241	241
Förskjutning mellan bundna och fria reserver	–	1 203	-1 203	–
Årets resultat	–	–	-745	-745
Eget kapital 2009-12-31	14 329	2 111	7 477	23 917

I bundna reserver ingår kapitalandelsfond med 0 tkr (3 834 tkr)

	Aktie- kapital	Övrigt fritt eget kapital	Summa eget kapital
Moderbolaget			
Bolagets bildande 2008-10-10	100	–	100
Nyemission 2008-11-24	9 900	107	10 007
Nyemission 2008-12-15	2	–	2
Årets resultat	–	-1	-1
Eget kapital 2008-12-31	10 002	106	10 108
Nyemission 2009-03-09	4 327	6 073	10 400
Årets resultat	–	3 681	3 681
Eget kapital 2009-12-31	14 329	9 860	24 189

Aktiekapitalet består av 143 289 st (100 020 st) aktier med kvotvärde 100 kr.

NOT 17 Övriga avsättningar

	Koncernen		Moderbolaget	
	2009-01-01 – 2009-12-31	2008-10-10 – 2008-12-31	2009-01-01 – 2009-12-31	2008-10-10 – 2008-12-31
Garantiavsättningar	554	592	302	119
Utfästelse om direktpension	106	143	–	–
Summa	660	735	302	119

NOT 18 Långfristiga skulder

	Koncernen		Moderbolaget	
	2009-01-01 – 2009-12-31	2008-10-10 – 2008-12-31	2009-01-01 – 2009-12-31	2008-10-10 – 2008-12-31
Den del av långfristiga skulder som förfaller till betalning senare än fem år efter balansdagen.				
Skulder till kreditinstitut	10 506	7 071	1 714	2 201
Summa	10 506	7 071	1 714	2 201

Noter

NOT 19 Pågående entreprenaduppdrag, netto

	Koncernen		Moderbolaget	
	2009-01-01 – 2009-12-31	2008-10-10 – 2008-12-31	2009-01-01 – 2009-12-31	2008-10-10 – 2008-12-31
Uppdrag till fast pris				
Nedlagda kostnader	4 178	395	3 165	395
Fakturerade delbelopp	-4 511	-787	-3 498	-10
Summa	-333	-392	-333	385

NOT 20 Upplupna kostnader och förutbetalda intäkter

	Koncernen		Moderbolaget	
	2009-12-31	2008-12-31	2009-12-31	2008-12-31
Upplupna löner	768	968	316	839
Upplupna semesterlöner	5 059	2 944	2 551	1 584
Upplupna sociala avgifter	3 535	782	1 898	–
Upplupna räntekostnader	–	–	160	–
Bonus till kunder	493	222	–	–
Upplupna hyror	372	336	–	–
Övriga poster	4 722	3 344	2 770	2 252
Summa	14 949	8 596	7 695	4 675

NOT 21 Ställda säkerheter

	Koncernen		Moderbolaget	
	2009-12-31	2008-12-31	2009-12-31	2008-12-31
FÖR EGNA AVSÄTTNINGAR OCH SKULDER				
Avseende avsättningar för:				
Pantsatt kapitalförsäkring	106	143	–	–
Avseende skulder till kreditinstitut				
Fastighetsinteckningar	9 500	9 500	–	–
Företagsinteckningar	59 360	10 500	39 360	–
Maskiner med äganderättsförbehåll	19 873	3 762	–	–
Summa	88 839	23 905	39 360	0

NOT 22 Ansvarförbindelser

	Koncernen		Moderbolaget	
	2009-12-31	2008-12-31	2009-12-31	2008-12-31
EVENTUALFÖRPLIKTELSE				
Borgensförbindelser	40	40	–	–
Borgensförbindelse till koncernföretag	–	–	3 000	–
Summa ansvarförbindelser	40	40	3 000	0

Pågående tvist

Under 2009 har befintlig kund riktat ett skadeståndsanspråk om ca 4,5 mkr mot Transportaktiebolaget i Jönköping. Transportaktiebolaget i Jönköping har bestridit skadeståndsansvaret. Det är bolagets bestämda uppfattning att kravet är felaktigt och inte kommer att medföra ett ekonomiskt utflöde varför ingen avsättning har skett i årets bokslut.

Noter

NOT 23 Resultat från andelar i koncernföretag

	Moderbolaget	
	2009-01-01 – 2009-12-31	2008-10-10 – 2008-12-31
Utdelningar	2 900	–
Koncernbidrag	1 001	–
Summa	3 901	0

NOT 24 Resultat från andelar i intresseföretag

	Moderbolaget	
	2009-01-01 – 2009-12-31	2008-10-10 – 2008-12-31
Utdelningar	600	–
Summa	600	0

NOT 25 Ränteintäkter

	Moderbolaget	
	2009-01-01 – 2009-12-31	2008-10-10 – 2008-12-31
Ränteintäkter	67	–
Ränteintäkter från koncernbolag	135	–
Summa	202	0

NOT 26 Räntekostnader

	Moderbolaget	
	2009-01-01 – 2009-12-31	2008-10-10 – 2008-12-31
Räntekostnader	275	–
Räntekostnader koncernbolag	160	–
Summa	435	0

Noter

NOT 27 Bokslutsdispositioner

	Moderbolaget	
	2009-01-01 – 2009-12-31	2008-10-10 – 2008-12-31
Skillnad mellan bokförda avskrivningar och avskrivningar enligt plan	-580	–
Förändring av reserv pågående arbeten	-95	–
Summa	-675	0

NOT 28 Andelar i dotterföretag

	Org nr	Säte
Bjursells i Jönköping AB	556088-6292	Jönköping
Kindgrens gatans Fastighets AB	556712-9902	Jönköping
NÄI Transport AB	556159-5637	Nässjö
Transportaktiebolaget Nässjö Åkeri	556528-9450	Nässjö
Miljöfabriken i Småland AB	556776-9350	Jönköping

Moderbolaget	Kapital- andel %	Rösträtts- andel %	Antal aktier	Bokfört värde 2009-12-31
Bjursells i Jönköping AB	100	100	50 000	10 007
Kindgrens gatans Fastighets AB	100	100	1 000	100
NÄI Transport AB	100	100	5 100	9 498
Transportaktiebolaget Nässjö Åkeri	100	100	3 200	6 980
Miljöfabriken i Småland AB	100	100	1 000	100
Summa				26 685

	Moderbolaget	
	2009-01-01 – 2009-12-31	2008-10-10 – 2008-12-31
Ingående anskaffningsvärde	10 007	–
Inköp av andelar	15 078	10 007
Omklassificeringar från intresseföretag	1 600	–
Utgående ackumulerat anskaffningsvärde	26 685	10 007
Utgående redovisat värde	26 685	10 007

Noter

NOT 29 Obeskattade reserver

	Moderbolaget	
	2009-12-31	2008-12-31
Ackumulerad skillnad mellan bokförda avskrivningar och avskrivningar enligt plan	580	–
Lagerreserv i pågående arbete	95	–
Summa	675	0

Jönköping 2010-03-31

Lars Axeheim Agne Bengtsson
Ordförande *Verkställande Direktör*

Pär Aronsson Camilla Elm

Lars-Göran Hakestrand Stig Holm

Johacim Isaksson Ingemar Legrell

Eva Isaksson Anneli Sulander
Arbetsgarerepresentant *Arbetsgarerepresentant*

Vår revisionsberättelse har lämnats 2010-03-31

Kent Bardh Martin Odqvist
Godkänd revisor *Auktoriserad revisor*





Styrelse

Överst fr v: Anneli Sulander, Lars-Göran Hakestrand, Lars Axeheim, Ingemar Legrell.
Underst fr v: Joachim Isaksson, Pär Aronsson, Eva Isaksson, Camilla Elm.
Saknas på bild gör Stig Holm.



Ledningsgrupp

Anders Wittskog, Agne Bengtsson, Oskar Bernström, Fredrik Wånehed, Stefan Wadman, Kristin Fägerskjöld. Saknas på bild gör Pär Aronsson.

Revisionsberättelse

*Till årsstämman i Transportaktiebolaget i Jönköping
Org nr 556767-3305*

Vi har granskat årsredovisningen, koncernredovisningen och bokföringen samt styrelsens och verkställande direktörens förvaltning i Transportaktiebolaget i Jönköping för år 2009. Bolagets årsredovisning och koncernredovisning ingår i den tryckta versionen av detta dokument på sidorna 13-30. Det är styrelsen och verkställande direktören som har ansvaret för räkenskapshandlingarna och förvaltningen och för att årsredovisningslagen tillämpas vid upprättandet av årsredovisningen och koncernredovisningen. Vårt ansvar är att uttala oss om årsredovisningen, koncernredovisningen och förvaltningen på grundval av vår revision.

Revisionen har utförts i enlighet med god revisionssed i Sverige. Det innebär att vi planerat och genomfört revisionen för att med hög men inte absolut säkerhet försäkra oss om att årsredovisningen och koncernredovisningen inte innehåller väsentliga felaktigheter. En revision innefattar att granska ett urval av underlagen för belopp och annan information i räkenskapshandlingarna. I en revision ingår också att pröva redovisningsprinciperna och styrelsens och verkställande direktörens tillämpning av dem samt att bedöma de betydelsefulla uppskattningar som styrelsen och verkställande direktören gjort när de upprättat årsredovisningen och koncernredovisningen samt att utvärdera den samlade informationen i årsredovisningen och koncernredovisningen. Som underlag för vårt uttalande om ansvarsfrihet har vi granskat väsentliga beslut, åtgärder och förhållanden i bolaget för att kunna bedöma om någon styrelseledamot eller verkställande direktören är ersättningsskyldig mot bolaget. Vi har även granskat om någon styrelseledamot eller verkställande direktören på annat sätt har handlat i strid med aktiebolagslagen, årsredovisningslagen eller bolagsordningen. Vi anser att vår revision ger oss rimlig grund för våra uttalanden nedan.

Årsredovisningen och koncernredovisningen har upprättats i enlighet med årsredovisningslagen och ger en rättvisande bild av bolagets och koncernens resultat och ställning i enlighet med god redovisningssed i Sverige. Förvaltningsberättelsen är förenlig med årsredovisningens och koncernredovisningens övriga delar.

Vi tillstyrker att årsstämman fastställer resultaträkningen och balansräkningen för moderbolaget och för koncernen, disponerar vinsten i moderbolaget enligt förslaget i förvaltningsberättelsen och beviljar styrelsens ledamöter och verkställande direktören ansvarsfrihet för räkenskapsåret.

Jönköping den 31 mars 2010

Kent Bardh
Godkänd revisor

Martin Odqvist
Auktoriserad revisor



Box 3181, 550 03 Jönköping, Tel 036-35 10 00, Fax 036-35 10 29.

Besöksadress Verktugsvägen 19, Jönköping.

info@transab.se, www.transab.se